

# 第 28 回宮部書道会習作展

Booth 1

第28回宮部書道会習作展  
 大人の書道教室  
 くらしの中の書道  
 北晴書道展  
 12/11月 10:00~17:00  
 12/22(水) 10:00~17:00  
 12/23(水) 10:00~17:00







※1年のお稽古の結果として第28回習作展を、会員・会友の皆様方のご協力を賜り、開催出来ましたことを、ここに感謝申し上げます

すとともに、今後ともご支援・ご協力を戴ければ幸いに存じます。

宮部書道会 宮部北空

出品目録 一般の部

青木 清華	・空はいつもやさしい雲はダンスをして笑わせる	半切 1/2	額
〃	・お馬はみんなパッパカはしるパッパカはしる・・・	半切 1/3	〃
浅沼 北翠	・生きることは一筋がよし寒椿（五所平之助）	色紙	〃
〃	・山のしづけさは白い花（種田山頭火）	半切 1/2	〃
〃	・あかあかと一本の道とおりたりたまきはる・・・（斉藤茂吉）	半切	軸
今村 北州	・寿無涯	半切 1/2	〃
大脇 州山	・桃栗三年柿八年達磨は九年俺一生	全紙 1/2	額
小野寺北華	・笑う門に福来る	色紙	〃
〃	・智に働けば角が立つ情に棹させば流される（夏目漱石・草枕）	半切 1/2	〃
〃	・金色のちひさき鳥のかたちして銀杏ちるなり・・・（与謝野昌子）	半切	軸
小原 理会子	・月淡	色紙	額
片岡 香州	・春いちばん	八切	軸
〃	・春聲渡水風	八切	〃
北村 星流	・山は暮れて野はたそがれの薄かな	半紙	〃
〃	・ふるさとの小野のこまちの・・・（三木露風）	全紙 1/2	額
楠 俊雄	・恵風	半紙	〃
〃	・白雪のともにわが身はふりぬれど・・・（大江千里・古今集）	半紙	〃
〃	・乃稽古則其人	半切 1/2	軸
鈴木 志乃	・わすれられないおくりもの	半紙	額
鈴木 清香	・かたみにて何残すらん春は花夏時鳥秋は・・・（良寛）	短冊	
〃	・人尽楽	色紙	額
鈴木 麗流	・花も實も根の力	色紙	〃
〃	・風が舞う光の中を	色紙	〃
〃	・夕暮れし山門木瓜の噴きこぼる	半切 1/2	軸
竹村 草沙	・出逢えた奇跡にありがとう	半切 1/2	〃
千葉 梅流	・梅が香にのっと日の出る山路かな（松尾芭蕉）	色紙	額
〃	・雪あかり角巻の奥の眼が・・・	半切 1/2	軸
〃	・風軽鳥語樹陰涼	半切	〃
土橋 香晴	・不動心	半紙	額
藤澤 北静	・名も知らぬ遠き島より流れ寄る・・・（島崎藤村）	色紙	〃
〃	・飛翔	半切	軸
淵脇 理恵	・桜	半紙	額
細川 豊喜子	・海色の風（高橋真梨子）	色紙	〃
松岡 柚衣美	・福寿	半紙	〃
宮澤 星河	・日は君臨し輝きは白金の雨そそぎたり・・・（宮澤賢治）	変形	軸
宮部 朋美	・おうい雲よゆうゆうと馬鹿に・・・（山村暮鳥）	半紙	額
〃	・今しかないこの一瞬	半紙	〃
〃	・命のかぎり生きる	半紙	〃
宮部 北晴	・今生のいまが俵せ衣被（鈴木真砂女）	半紙	〃
〃	・春は花夏ほととぎす秋は月冬さえて・・・（道元）	半紙	〃
〃	・ひとのせいにはするな・・・（茨木のり子）	半紙	〃
〃	・翰墨縁	半紙	額
森下 映沙	・ふかくこの生を愛すべし（会津八一）	半紙	〃
山内 流水	・桐一葉日当たりながら落ちにけり（高浜虚子）	色紙	額
〃	・無風音落葉	半切	〃
山崎 由紀子	・行雲流水	半紙	〃
吉田 恵子	・夕やけ小やけの赤とんぼ・・・（童謡）	半紙	〃
吉田 北苗	・すべってころんで山がひっそり（種田山頭火）	色紙	〃
〃	・山林楽	半切 1/2	軸
宮部 北流	・夕映えや種もつ鶏頭凜と立つ（自詠）	短冊	
〃	・和 仲よきことは美しきかな（武者小路実篤）	寸松庵	
〃	・未来に夢を	色紙	



## 宮部北晴 書作展併催

この度、会場予約の都合でこれまでを振り返る場を得、図らずも生前葬の如きことになりました。

まがりなりにここまでやって来られましたのは、師北流の存在、諸先輩・友人・家族の存在や、応援があつてのことで己一人の力量など知れており、好きというだけで続けてまいりました。

言うまでもなく何の教養もない者が、向う見ずに書の魅力に引き寄せられ、奥深く幅広い

とてつもない大変な世界に途中で気付いたものの、只々書きたい思いが強くと又師北流の最後の言葉が破体書を続けてというものでした。

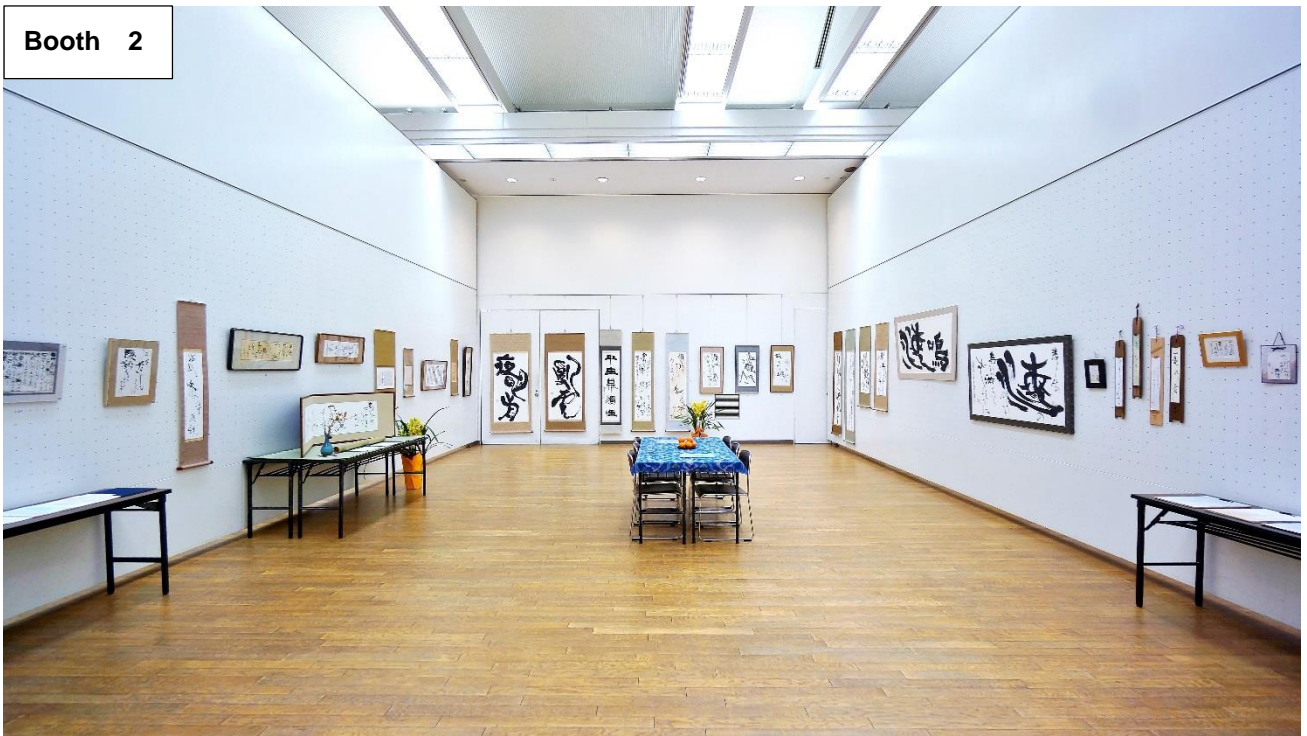
約束したからには生ある限り破体書の魅力を一人でも多くの人に伝へこれからも一層励んで破体書の美を書いて行きたいと思ひます。

筆を通して出逢った沢山の方々とのご縁に心から感謝を申し上げます。

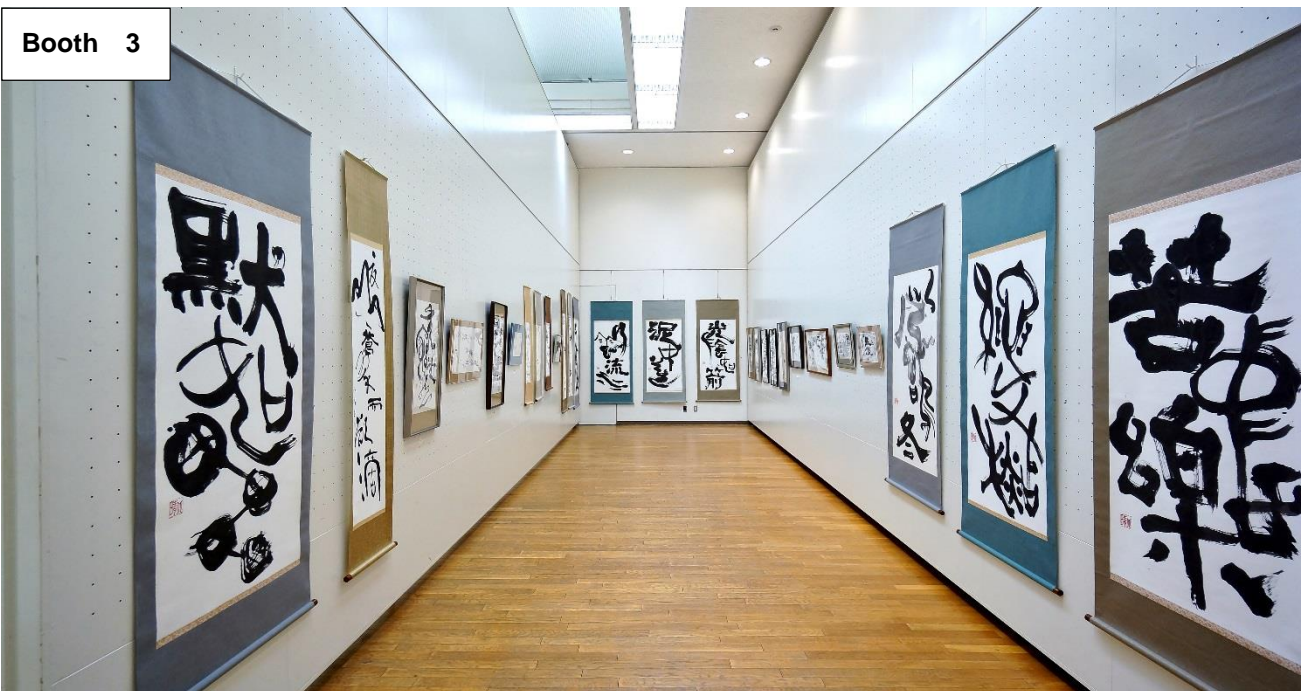
平成 27 年 12 月吉日

北晴会代表 宮部 北晴

Booth 2



Booth 3



# 出品目録

NO	釈文	作品サイズ	作品形状	展示(出品)会場	その他
1	黙如雷	全紙	軸	第47回書芸展	推薦3
2	纏文杉	〃	〃	第48回 〃	推薦1
3	乱雲	〃	〃	第49回 〃	読売新聞社賞
4	鳴沙山	〃	額	第51回 〃	書芸展大賞
5	泥中蓮	〃	軸	第52回 〃	審査会員推挙
6	夜明前	〃	〃	第54回 〃	審査会員
7	海鳴	〃	パネル	第55回 〃	〃
8	光陰如箭	〃	軸	第56回 〃	〃
9	悲しみの海の向こうから(東日本大震災後に)	〃	パネル	第57回 〃	〃
10	以風鳴冬	〃	軸	第58回 〃	〃
11	行雲流水	〃	〃	第60回 〃	〃
12	苦中楽	〃	〃	第25回習作展	〃
13	天地清	〃	〃	第27回 〃	〃
14	林間鳥弄春音	半切	〃	破体展	神奈川県民ホール
15	父の日記より	〃	〃	みちのく展	岩手県民ホール
16	夏山蒼翠而欲滴	〃	〃	〃	〃
17	雨が上がって月が出た…(川端康成)	〃	軸	習作展	荻窪地域区民センター
18	夏の日真白き雲…	〃	〃	〃	〃
19	瀧の音たえて久しく…(百人一首 大納言公任)	〃	〃	個展	久我山ラクロス
20	平生幕独往	〃	〃	書研展	文京シビックセンター
21	七つの子	〃	〃	個展	久我山ラクロス
22	江嵐山月	半切1/2	額	破体展	神奈川県民ホール
23	情炎(賢治)	〃	軸	〃	新宿ヒルトピア
24	一陽来復	〃	額	〃	八王子東急スクエア
25	ゆゑもなく海が見たくて…(啄木)	〃	軸	〃	盛岡マリオス
26	クロツグミなにしゃべる…(高村光太郎)	〃	額	〃	仙台メディアテーク
27	その子二十揃にながるゝ	〃	〃	〃	八王子東急スクエア
28	時間の累積	〃	〃	〃	〃
29	仁運遷々	〃	〃	〃	新宿ヒルトピア
30	それとなく郷里の…(啄木)	〃	軸	〃	米国シンシナティ
31	夏の日はなつかしきかな…(白秋)	〃	〃	習作展	杉並区上荻会館
32	東京より(サザン桑田)	〃	額	〃	荻窪地域区民センター
33	きょうは悪直な雪が降り(光太郎)	〃	〃	銀座社中展	松崎画廊
34	秋の野や草の中ゆく…(芭蕉)	〃	〃	習作展	高円寺地域区民センター
35	美 何しろ自然は美しい(光太郎)	〃	〃	〃	杉並区上荻会館
36	仮名序(古今集)	〃	〃	〃	荻窪地域区民センター
37	無窮沈黙	〃	〃	銀座社中展	松崎画廊

NO	釈文	作品サイズ	作品形状	展示(出品)会場	その他
38	夕焼け雲の美しければ…(山頭火)	半切1/2	額	破体展	八王子東急スクエア
39	汽車の旅とある停車場(啄木)	〃	〃	〃	〃
40	雨は降る降る城ヶ島…(白秋)	〃	〃	習作展	杉並区上荻会館
41	月の砂漠	連落	〃	銀座社中展	松崎画廊
42	曇珠沙筆抱くほど…(汀女)	半切1/2	〃	銀座女流展	〃
43	写経	〃	軸	中国の寺社に一部奉納	〃
44	井上靖の言葉	半紙	額	習作展	荻窪地域区民センター
45	蛙の笛(童謡)	〃	〃	盛岡小品個展	三陸製菓さいとう
46	五十雨をあつめて…(蕪村)	〃	〃	習作展	荻窪地域区民センター
47	螢のやどは川ばた柳…(童謡)	〃	〃	〃	〃
48	梅一輪一輪ほどの…(嵐雪)	〃	〃	〃	高円寺地域区民センター
49	本当にだじなもの…(竹内まりあ)	〃	〃	〃	荻窪地域区民センター
50	雨後の月ほどよく濡れし…(啄木)	〃	軸	みちのく展	岩手県民ホール
51	雨に濡れ残るもよし…(北流)	〃	額	詩上展	〃
52	夕焼小焼(童謡)	八切	〃	個展	久我山ラクロス
53	この山はそうそうとして…(白秋)	〃	軸	銀座社中展	松崎画廊
54	故郷(童謡)	〃	額	個展	久我山ラクロス
55	桜散る吹雪の中の…(北流)	〃	軸	習作展	荻窪地域区民センター
56	道 とうりやんせ…	色紙	額	〃	〃
57	秋の野に置く白露は…(古今集)	〃	〃	みちのく展	岩手県民ホール
58	山路来て何やらゆかし…(芭蕉)	〃	〃	習作展	荻窪地域区民センター
59	山あれば山を観る(山頭火)	八切	〃	〃	〃
60	どうしようもないわたしが…(山頭火)	半紙	〃	〃	〃
61	何でこんなさみしい…(山頭火)	〃	〃	〃	〃
62	捨てきれない荷物…(山頭火)	〃	〃	〃	〃
63	芸術雑話より(光太郎)	〃	〃	〃	〃
64	春はあけぼの…(清少納言)	風呂先	屏風	〃	〃

## その他

百人一首 紐閉じ 3部  
 臨書(古筆) 1冊  
 ハガキ掛・額  
 短冊掛

宮部 北晴 書作展

日時 平成 27 年 12 月 21 日(月)～23 日(水)

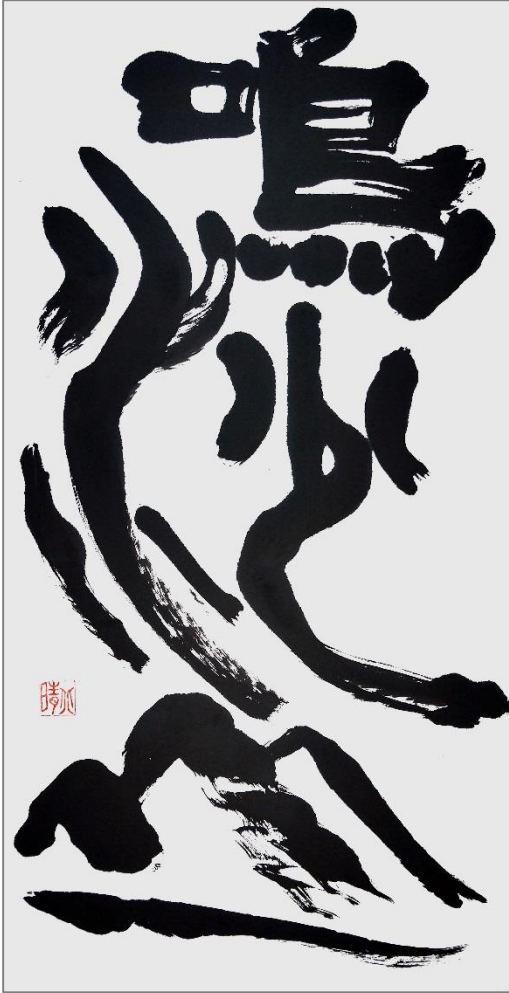
場所 高円寺地域区民センター(セシオン杉並)

教室 〒167-0043 杉並区上荻 4-4-5-410

Tel/Fax 03-3397-1953



NO4



NO8



NO10



NO12



NO9



NO13



NO20




NO14



般若心經

觀自在菩薩行深般若波羅蜜多時照見五  
 蘊皆空度一切苦厄舍利子色不異空空不  
 異色色即是空空即是色受想行識亦復如  
 是舍利子是諸法空相不生不滅不垢不淨  
 不增不減是故空中无色色受想行識无眼  
 耳鼻舌身意无色聲香味觸法无眼界乃至  
 无意識界无无明亦无无明盡乃至无老死  
 亦无老死盡无苦集滅道无智亦无得已无  
 所得故菩提薩埵依般若波羅蜜多故心无  
 罣礙无罣礙故无有恐怖遠離一切顛倒夢  
 想究竟涅槃三世諸佛依般若波羅蜜多故  
 得阿耨多羅三藐三菩提故知般若波羅蜜  
 多是大神咒是大明咒是无上咒是无等等  
 咒能除一切苦真實不虛故說般若波羅蜜  
 多咒即說咒曰

揭諦揭諦 波羅揭諦 波羅僧揭諦 菩提薩婆訶  
 般若心經



奉為世界平和東洋文化昂揚祈念  
 為 宮部家先祖代々証大菩提也

東京都杉並区上荻四丁目五十四番

宮部庸子 謹書

平成二十三年二月一日